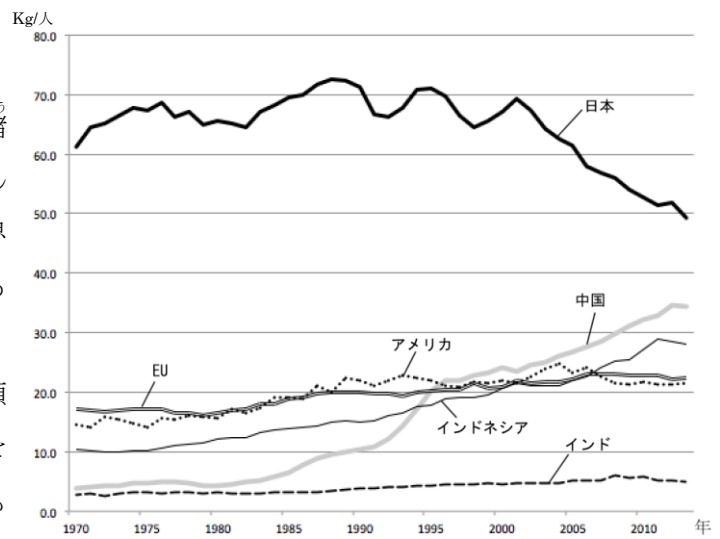


1. 次の文章を読み、以下の問いに答えなさい。

①日本は四方を海に囲まれた島国です。島国日本にとって海は、魚介類をもたらし場所、他国や他の地域との交流や交易を行う場所でもあり、また自然災害を引き起こす存在でもあります。

日本では古くから魚が食卓に並び、世界でも指折りの魚介類の消費国です。正月のおせちには田作や蒲鉾など、またお祝いごとには尾頭付きの鯛などの料理があり、年中行事にも魚介類は欠かせないものでした。②近年、魚介類の消費量は世界規模で増えてきています。海外においても、寿司は「Sushi」として、よく知られるようになりました。

国内では、家族のあり方の変化によって、③マグロ・サケなどの切り身や、加工品などの調理しやすいものが店頭によく並ぶようになりました。魚介類を使った郷土料理は今も地域に根づいており、ウニやアワビなどを使った青森県のいちご煮、とやま県のホタルイカの沖漬け、④山口県のフグ料理などが知られています。江戸時代から⑤松前藩で多くの漁獲量を誇ったニシンは、現在その量が減り、高級食材となっています。元々ニシンは流通させるために身欠きニシンという乾物にしていました。しかし、ニシンは脂も多く、乾物にするのにも手間がかかりました。乾物以上に、流通するようになったのが、ニシン油と油を絞った後のニシン粕です。⑥ニシン粕は肥料として重宝され、ニシン漁は盛んになり、その儲けから造られた建物をニシン御殿と呼んだほどです。しかし、日本では全体的に魚の消費量が減少し、魚離れが進んでいることが、グラフを見ても分かります。



(水産庁ウェブページ「主要国・地域1人1年当たり食用魚介類消費量の推移」より作成)

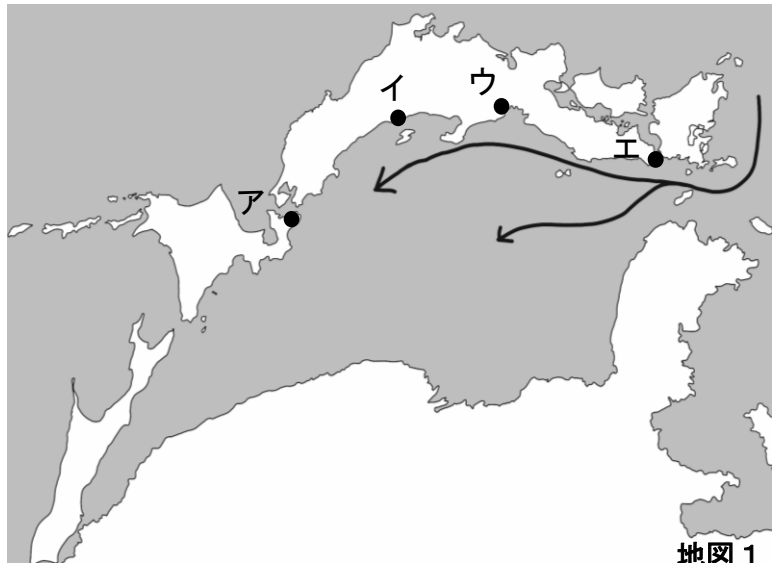
海が日本に与えてくれた恩恵は魚介類だけではありませんでした。稲作も海を渡って日本に伝わりましたし、仏教も朝鮮半島から伝わってきました。古代、大陸の進んだ文化が海を経由して日本に

もたらされたのです。昨年、世界文化遺産に登録された⑦百舌鳥・古市古墳群が大阪湾を臨む場所に位置するのは、大陸からやってくる使節に日本の大王の権勢を見せつける狙いがあったためといわれています。

次のページの地図1のように地図を普段とは違う向きから見ると、日本が東アジア地域と地理的に密接な関係にあることが明らかです。⑧日本海側には、東アジアの諸地域との交易で栄えた港町が多くあります。例えば、博多は、古くは大宰府と呼ばれる政庁がおかれ、外交の窓口になりました。平安時代や鎌倉時代に、⑨東アジアの諸民族が攻めてきたこともありましたが、日本を征服するまでには至りませんでした。外敵の侵略を防ぐことができたのも、海のもたらした恩恵といえるでしょう。

わかさわん 若狭湾に面する つるが の とほんとう 敦賀や能登半島にも、博多と同様、古くから東アジアの使節 かんげい がいひんかん を歓迎する迎賓館がつくられました。

鎌倉時代から室町時代にかけて、農業の発達に伴い、手工業品がつくられるようになると、港町は国内の流通の要としても発展していきました。室町時代、日本海側の産物は、若狭湾の敦賀や小浜で荷揚げされ、琵琶湖を通過して京都に運ばれました。しかし、⑩江戸時代になると⑪日本海側の港から山口県を經由して大阪に産物を運ぶ西廻り航路が誕生しました。日本海側の航路が発達した背景として、この地域には多くの米どころが存在



地図 1

したことがあげられます。その代表例は酒田で、最上川の流れる庄内平野でとれた米は、酒田の港から多くの藩の蔵屋敷がある大阪に運ばれました。今でこそ、⑫太平洋側の都市が発展していますが、このように明治時代の初期までは日本海側の諸都市は交易によって繁栄していました。

多くの恩恵をもたらしてくれる海も、時には猛威を振ります。日本は4枚のプレートが接する場所にあるため、世界でも有数の地震国です。地震によって引き起こされる⑬津波の影響も小さくありません。近年では東日本大震災の際に、津波が起こり東北地方に大きな被害をもたらされました。その時には多くの国々が救援の手を差し伸べてくれ、⑭政府は復興に向けた政策を打ち出しました。

古くからの日本の海との付き合い方を知り、現代の日本を取り巻く国際情勢を知ること、自分たちの国を再認識することは、これからの日本にとって大事なことなのかもしれません。

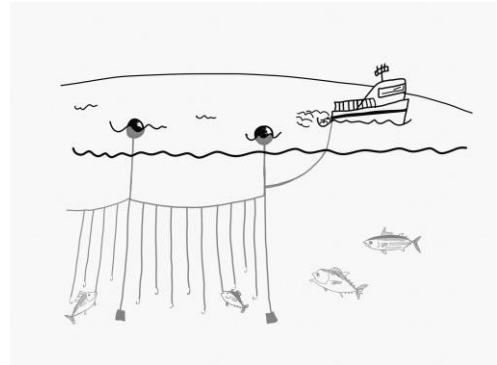
問 1 下線部①に関連して、次の問いに答えなさい。

- (1) 日本の最東端にあたる島の名を答えなさい。
- (2) 日本の最南端にあたる沖ノ島は気象条件が厳しいため、東京都により海岸保全区域に指定され、護岸などの設置工事が行われてきました。なぜ、そこまでして島を守るのでしょうか。その理由として正しいものを次の中から1つ選び、記号で答えなさい。
 - ア. 島が消滅してしまうと、日本の排他的経済水域が減少してしまうから
 - イ. 観光地として有名であり、景観が変わると観光客が減少してしまうから
 - ウ. 世界自然遺産に登録されている美しい島だから
 - エ. 魚の生息地域が減ってしまい、日本人の食生活に影響を与えるから

問2 下線部②について、その理由として最も当てはまらないものを次の中から1つ選び、記号で答えなさい。

- ア. 輸送技術の発達により食品流通の国際化が進展したから
- イ. 経済発展の進む新興国などで、芋類などの伝統的いも主食からタンパク質を多く含む肉・魚などを中心とする食事へと食生活が移行したから
- ウ. 健康志向の高まりにより、肉よりも魚を買い求める人が増えているから
- エ. 200カイリ水域に関する国際的な取り決めがゆるめられたから

問3 下線部③を獲る漁法の1つとして用いられる、右の図の漁法を答えなさい。



問4 下線部④の秋吉台に見られる石灰岩からなる特殊な地形は何と呼ばれますか、その名を答えなさい。

問5 下線部⑤に関連して、松前港の位置として正しいものを、文中の地図1のア～エの中から1つ選び、記号で答えなさい。

問6 下線部⑥と同様に江戸時代に流通した、イワシを原料とする肥料として正しいものを次の中から1つ選び、記号で答えなさい。

- ア. ほしか
- イ. 堆肥 たいひ
- ウ. 石灰
- エ. 油粕 あぶらかす

問7 右の写真は下線部⑦に含まれる大仙(大山)古墳です。この古墳は何という形ですか。



問8 下線部⑧に関して、以下の問いに答えなさい。

- (1) 文中の地図1に表記された矢印←は海流を示します。この海流の名を答えなさい。
- (2) 日本海は、大陸のふちで起こった激しい火山活動によって誕生したと考えられています。火山活動によって形づくられる地形として、正しいものを次の中から1つ選び、記号で答えなさい。

- ア. カルデラ湖
- イ. 三日月湖
- ウ. 三角州 さんかくす
- エ. 河岸段丘 だんきゅう

問9 下線部⑨に関連して、海を越えてやってきた外国の人々は日本に大きな影響を与えました。次にあげる出来事を時代の古い順に並べた時、古い方から3番目になるのはどれですか、正しいものを1つ選び、記号で答えなさい。

- ア. 中国から2度にわたってモンゴル人が攻めてきました。
- イ. アメリカから使節がやって来て、幕府に開国を求めました。
- ウ. 渡来人によって多くの文化や技術が伝えられました。
- エ. 南蛮人によってさまざまな文化が伝えられました。

問10 下線部⑩に関連して、江戸時代は鎖国体制をとっていましたが、一部の地域との交流はありました。鎖国に関して述べた次の文のうち、誤っているものを1つ選び、記号で答えなさい。

- ア. 日本人の海外渡航と帰国が禁止されていました。
- イ. 貿易の相手国は中国とオランダに限られ、オランダ貿易は平戸で行われました。
- ウ. 重税とキリシタン弾圧に対する島原・天草一揆が起きました。
- エ. 鎖国が始まる以前は朱印船による貿易が行われていました。

問11 下線部⑪の航路で使われていた船の名を答えなさい。

問12 下線部⑫の理由として次のような事柄があげられます。次の文章の(1)(2)に当てはまる言葉をそれぞれ1つ選び、記号で答えなさい。

戦後、京浜工業地帯や、東海地方にまたがる(1)工業地帯などが太平洋側に発展した。また、石油化学に代表される、生産を効率よく行うために一か所に集まった(2)の形態の工場が増えたため。

- (1) ア. 北九州 イ. 京葉 ウ. 中京 エ. 阪神
(2) ア. オートメーション イ. コンビナート ウ. 下請け エ. マニファクチュア

問13 下線部⑬に関連して、大きな地震が起こり津波が来ると想定されたとき、次の架空の地図のどこの地点が最も安全と考えられますか。地図中のア～エの中から1つ選び、記号で答えなさい。



問 14 下線部④に関連して、日本の政党政治について述べた次の文のうち誤っているものを1つ選び、記号で答えなさい。

- ア. 内閣総理大臣は、国会議員の中から多数決で決めるため、議会で多数を占めた政党が内閣をつくります。
- イ. 複数の政党で政権を担当する内閣を、連立内閣と呼びます。
- ウ. 内閣をつくる政党が野党で、内閣に加わらない政党は与党とといいます。
- エ. 選挙の際に、政党や候補者が当選後に実行することを約束した政策を、公約とといいます。

問 15 海に囲まれた日本には多くの離島があります。これに関連した次の新聞記事を読み、この記事が伝えようとしている内容を、簡単にまとめなさい。

(前略)廃止となるのは、富士箱根伊豆国立公園の区域内にある同島(神津島をさす 出題者注)の沢尻野営場と長浜野営場。いずれも海水浴客向けで無料。

神津島は東京・竹芝桟橋から船で最短三時間程度と、離島としては身近。アウトドアレジャーの人気もあって、近年は五月の大型連休や夏休みを中心に利用者が増えている。沢尻は二〇一三年度まで年間五百人前後だったが一四年度から右肩上がりで一八年度は千五百十八人。長浜も一八年度まで三年連続で増え、申し込みをした正規の利用者だけで一八年度は四百九十八人。

利用者が増えるとともに近隣住民からの苦情も増えた。利用者が夜間に大音量で音楽を流したり、飲酒して大騒ぎしたりする事例が相次ぎ、ごみの散乱も目につくようになった。このため神津島村は昨年末、都に両施設の廃止を要請していた。所管する都環境局の担当者は「インターネットや口コミで話題になったためか、ここ数年急に利用者が増えた。住民への迷惑のほか、野生生物の生息域への悪影響も懸念され、やむを得ない」としている。

来年度以降も両施設のトイレや炊事場は、日中は引き続き利用できる。夜間のキャンプ需要には、島の反対側にある有料施設、多幸湾ファミリーキャンプ場を拡大して対応するという。

(出典：東京新聞 2019年8月31日夕刊一部改)

2. 次の文章を読み、以下の問いに答えなさい。

「もののあはれ」という古い言葉があります。平安時代の文学の根底にある美意識で、人の心の動きや季節の移ろいにふれた時に感じる、しみじみとしたおもむきを意味します。この言葉を深く考察したのが、江戸時代に国学を大成し、『古事記伝』などを著した（ 1 ）です。彼によれば、何かにふれて心が動くことを「あはれ」を知るといい、その感動した心から和歌が生まれると説いています。つまり、感動をそのまま形にしたものが和歌なのです。

明治時代になると、西洋画家との交流を通して、「写生」の重要性を認識した正岡子規が俳句の革新を進め、短歌でも斬新な作品を次々と発表し、近代短歌を確立しました。

歌は、時代を超えて気持ちを共有したり、同じ場面に遭遇した時に思わず口をついて出てきたりすることがあります。日本では、古くから多くの人が歌を詠んできました。その中には気象や天体、身近な植物を詠み込んだものも少なくありません。ここでは、それらの歌のいくつかを見ていきたいと思えます。

A 新しき年の初めの初春の今日降る①雪のいやしけ吉事 大伴家持
（②新しい年の初めの初春の今日降る雪のように、ますます重なってくれ、よいこと）

4500首を超える歌を収録する『万葉集』の最後を飾るのが、この歌です。作者の大伴家持は、『万葉集』の編集に深くかかわったとされる人物で、その父は、元号「令和」の典拠となった『万葉集』巻五梅花の歌32首の「序」が作られた梅見の宴を催した大伴旅人です。当時家持は13歳、父に伴われて大宰府にいました。後に大伴氏を率いる立場になった家持は、天平18（746）年に越中守※1に任命され、現地に赴きます。この時期の越中国は現在の a 富山県 に b 石川県の北部を加えた地域でした。家持は国司の仕事に励むかわら、都と異なる風土にふれ、多くの歌を残しています。『万葉集』に記された彼の作品のうち、およそ半数が越中国に滞在した5年間に詠まれたものです。③都に戻った家持は政争に巻き込まれ、昇進は遅れます。藤原氏が勢力を拡大する中、家持の一族の多くが政変に関与して罰せられました。天平宝字2（758）年、家持は因幡守に任命され、現在の c 鳥取県 東部に赴任します。Aの歌は、翌年の元旦、国庁に役人たちを集めて行われた宴で詠まれたものです。この後、家持の歌は伝わっていません。

『万葉集』には天皇や貴族の歌だけでなく、農民や九州の防備に当たった兵士である（ 2 ）らの歌も、方言もそのままに収められています。Aの歌には、そのような多くの歌を集めた『万葉集』が長く後の世まで伝わるようにという願いが込められているのではないかともいわれています。

B めぐりあひて見しやそれとも分かぬ間に雲がくれにし夜半の④月かな 紫式部
（久しぶりにお会いしたのが、確かにあなたかどうか見定めかねているうちにお帰りになってしまい、雲にかくれた夜半の月のように本当に心残りなことでした）

（ 1 ）が「もののあはれ」の物語として高く評価した『（ 3 ）』の作者が紫式部です。Bの歌

には、幼馴染の女性と再会したものの、彼女の見えるばかりの成長ぶりにとまどっているうちに別れてしまったことへの後悔の気持ちが表されています。この歌は、式部と同じ中流貴族の娘である幼馴染が、父の任地から数年ぶりに帰京し、再会した時に詠まれたものだと考えられます。

紫式部の父も、彼女が20歳代半ばの時期に越前守に任命され、式部を連れて現在の福井県北東部に赴任しました。彼女はそこで一年半ほど過ごしたようです。都に戻った式部は結婚し、娘をもうけますが、間もなく夫と死別しました。『(3)』は、その寂しさを紛らわせるために書き始められたといわれています。やがてこの作品が評判となり、⑤藤原道長の娘で一条天皇の中宮※2であった彰子に仕えることになりました。

今や『(3)』の作者として世界に名前を知られる紫式部ですが、本名は不明です。天皇の后や高位の女官などでなければ、当時の女性の本名は伝わっていません。式部は住み込みで働いていたので、娘を自分の父や乳母※3に任せていたはずです。娘は成長すると彰子に仕え、彰子の孫の後冷泉天皇の乳母となりました。後に大式三位と呼ばれる彼女の名前は、賢子といえます。

C 瓶にさす藤の花ぶさみじかければたゞみの上にとゞかざりけり 正岡子規 (瓶にかけた藤の花が少し短いので、たたみの上に届かないことだなあ)

正岡子規は慶応3(1867)年に現在の愛媛県松山市で、松山藩の下級武士の長男として生まれました。父を早くに亡くした子規は、藩の儒学者であった母方の祖父の教育を受けて育ちます。松山中学に進んだ後、上京し、大学予備門に入学します。同学年に、後に親しくなる夏目漱石がいました。この頃、ベースボール(野球)に熱中し、キャッチャーとして活躍しています。

彼は現在の東京大学に進学しますが中退し、新聞社に入社します。日清戦争では従軍記者として遼東半島に渡りましたが、間もなく日本と清との間で⑥講和条約が結ばれます。帰国の途上咯血※4した子規は、神戸などで療養後、松山に帰り、当時松山中学の教員になっていた夏目漱石の下宿で過ごしました。再び上京した子規は、新聞で写生理論を展開し、俳句や短歌の改革に乗り出します。自身も、「柿くへば鐘がなるなり(4)」や「いくたびも雪の深さを尋ねけり」、「真砂なす数なき星の其中に吾に向ひて光る星あり」など多くの作品を残しています。肺結核に脊椎カリエスを併発した子規は、35歳で亡くなる前の数年間はほとんど寝たきりの生活を送っていました。彼は激しい痛みを伴う病氣と闘いながら、母や妹、友人や弟子たちに支えられ、亡くなる直前まで執筆に精力的に取り組む、俳句や短歌の世界に大きな足跡を残しました。

Cの歌は、夕食の後、あおむけに寝ながら左の方を見ると、机の上の瓶にかけた藤の花が今を盛りと美しく咲き誇っている、その花房がたたみの上に届かないでいる情景を詠んでいます。子規はたたみの上に敷いた布団の中にいます。病床からの視点だからこそ、とらえることのできた一首です。

※1 越中守 越中国の国司。守は、国司の最上位

※2 中宮 皇后の別の呼び名

※3 乳母 実母に代わり、子を養育した女性のこと

※4 咯血 気管支、肺などから出血して、口から血を吐き出すこと

問1 文中の(1)～(3)に当てはまる言葉を答えなさい。

問2 下線部①に関連して、雪の多い年は豊作であるという意味の言葉が各地に残されています。なぜ、雪が多い年は豊作になるといわれるのだと考えますか、説明しなさい。

問3 下線部②は、この歌が詠まれた年の元日が立春と重なっていたことを示しています。立春は太陽の動きに合わせて設けられた二十四節気の1つで、現在の暦(新暦)では2月4日か5日です。

明治政府が、それまでの暦(旧暦)の1772年12月3日を、西洋と同じ太陽暦である新暦の1773年1月1日としたため、現在では旧暦に比べ季節が1か月ほど早くなっています。旧暦の毎年決まった日付に行われていた伝統行事を、新暦の同じ日付で行うことも一般的になりましたが、次の伝統行事のうち、新暦の同じ日付では行わないものを1つ選び、記号で答えなさい。

- ア. 七夕 イ. 端午(菖蒲)の節句 ウ. 十五夜 エ. 上巳(桃)の節句

問4 下線部③は、次のうちのどれですか。正しいものを1つ選び、記号で答えなさい。

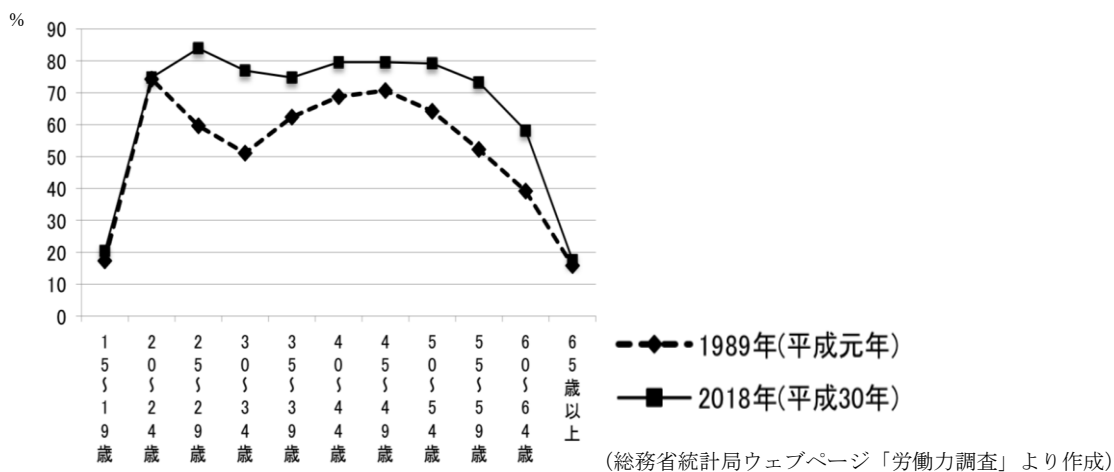
- ア. 平安京 イ. 長岡京 ウ. 藤原京 エ. 平城京

問5 下線部④に関連して、天体に関する次の問いに答えなさい。

(1) 宇宙には、質量が大きく、しかも高密度に圧縮され、光ですら脱出できないほど強い重力を持った天体があります。2019年4月、日本の国立天文台も参加した国際研究チームが、初めて撮影に成功した、この天体は何ですか。

(2) 小惑星探査機「はやぶさ2」が岩石を採取するため、2019年に2度にわたってタッチダウンに成功した小惑星の名を答えなさい。

問6 下線部⑤に関連して、現代の働く女性について次のグラフを見て問いに答えなさい。このグラフは、女性の年齢別就業率を表しています。グラフの形がアルファベットのMに似ていることから、M字型曲線とも呼ばれています。



(1) このグラフから読み取れることとして正しいものを、次の中から1つ選び、記号で答えなさい。

- ア. 女性の就業率は、1989（平成元）年では30～34歳が最も低く、2018（平成30）年では35～39歳が最も低くなっています。
- イ. 女性の就業率が最も高い年齢は、1989年・2018年ともに20～24歳です。
- ウ. 1989年に比べ2018年は、どの年齢においても女性の就業率は伸びていますが、最も伸び率が小さいのは55～59歳です。
- エ. 女性の就業率は、1989年に比べて2018年は、25～29歳、30～34歳で20パーセント以上上昇しています。

(2) このグラフでは、1989年より2018年の方が、M字の谷の底の部分の部分が浅くなっています。その理由となる事柄として、誤っているものを次の中から1つ選び、記号で答えなさい。

- ア. 結婚や出産・育児のために仕事を辞める女性が、以前に比べて減ったから
- イ. 働く時間が選べ、高額収入が保障される非正規で働く女性の割合が高いから
- ウ. 出産・育児をする年齢が、以前に比べて多様になったから
- エ. 女性の晩婚化・非婚化が進み、仕事を続ける女性が増えたから

問7 次の表は、各国の国会議員に占める女性議員の割合を示したものです。表中の（A）～（C）に当てはまる国の組み合わせとして正しいものを、次の中から1つ選び、記号で答えなさい。

| 順位 | 国名 | 比率 (%) | 順位 | 国名 | 比率 (%) | 順位 | 国名 | 比率 (%) |
|----|-------|--------|----|------|--------|-----|-------|--------|
| 1 | ルワンダ | 61.3 | 39 | イギリス | 32.0 | 78 | (B) | 23.5 |
| 5 | (A) | 47.3 | 62 | カナダ | 26.9 | 121 | 韓国 | 17.1 |
| 16 | フランス | 39.7 | 73 | 中国 | 24.9 | 165 | (C) | 10.2 |

世界平均 24.3%

(列国議会同盟ウェブページ「Women in Politics:2019」より作成)

- ア. A-アメリカ B-スウェーデン C-日本
- イ. A-アメリカ B-日本 C-スウェーデン
- ウ. A-スウェーデン B-アメリカ C-日本
- エ. A-日本 B-アメリカ C-スウェーデン

問8 次の絵画に描かれた女性たちを時代の古い順に並べた時、古い方から3番目になるのは、どの絵ですか、正しいものを1つ選び、記号で答えなさい。

- ア.
- イ.
- ウ.
- エ.

| | | | |
|-------------|-------------|-------------|-------------|
| 鎌倉時代の 女性 | 明治時代の 女性 | 江戸時代の 女性 | 平安時代の 女性 |
|-------------|-------------|-------------|-------------|

問9 下線部⑥の条約の名を答えなさい。

問10 文中の(4)に当てはまる、^{しょうとくだいし うまやとのおうじ}聖徳太子(厩戸皇子)が創建し、現存する最古の木造建築がある寺院の名を答えなさい。

問11 次の文章のうち、正岡子規が生きた明治時代に書かれたものとして、誤っているものを1つ選び、記号で答えなさい。

ア. ^{やまがたりょう りゅうしゃくじ う}山形領に立石寺といふ山寺あり。^{じかくだいし かいき}慈覚大師の開基にして、^{こと せいかん}殊に清閑の地なり。(中略)

^{しづ}閑かさや岩にしみ入る^{せみ}蟬の声

イ. 天は人の上に人を造らず、人の下に人を造らずといへり。

ウ. ^{わがはい ねこ}吾輩は猫である。名前はまだ無い。

どこで^{うま}生れたかとうと見当がつかぬ。何でも^{うすぐら}薄暗いじめじめした所でニャーニャー泣いて居た^{だけ}事丈は記憶して居る。

エ. ^{あ お}あゝをとうとよ君を泣く

君死にたまふことなかれ

問12 次の文章のうち、文中_____部 a~e の県について説明したものを選び、それぞれ記号で答えなさい。

ア. この県にある^{みかたごこ}三方五湖は、ラムサール条約登録地です。リアス海岸の^{わかさわん}若狭湾に面した地域には原子力発電所が多くあります。化学繊維や和紙の生産が盛んです。

イ. 積雪の多い^{しなみ}砺波平野ではチューリップの球根栽培が盛んです。^{くろべ}黒部ダムや、^{ぎふ}岐阜県の^{しらかわごう}白川郷とともに世界文化遺産に登録された^{ごかやま}五箇山の^{がっしょうづく}合掌造りを見学に訪れる人も多くいます。

ウ. ^{どうご}道後温泉やみかんの生産が盛んなこと、県西部のリアス海岸での^{しんじゆ}真珠の^{ようしょく}養殖などで知られています。^{ひろしま}広島県とこの県を結んでいるのが、^{せとうち}瀬戸内^{かいどう}しまなみ海道です。

エ. 日本最大級の^{さきゅう}砂丘があります。^{なし}梨や^{しゅつかりょう}すいかの出荷量も多く、また^{さかいこう}境港は日本海沿岸では有数の漁港です。都道府県別の人口は最も少なく、^{かそか}過疎化が進んでいます。

オ. この県は瀬戸内の気候により、晴れた日が多く温暖です。この気候を生かして、かつては製塩や小麦の栽培が盛んでした。^{しょうどしま}小豆島ではオリーブが多く栽培されています。

カ. みかんや梅の生産量は日本一です。森林が多く、^{きのかわ}紀ノ川や^{くまのがわ}熊野川の河口では製材業が盛んです。

^{みえ}三重県・^{なら}奈良県とこの県にまたがる^{きい}紀伊山地の^{れいじょう}霊場と^{さんけいみち}参詣道は世界文化遺産です。

キ. 海水と淡水(真水)がまじり合った^{しんじこ}宍道湖では、しじみが多くとれます。^{いずもたいしゃ}出雲大社や、世界文化遺産に登録された^{いわみぎんざん}石見銀山があります。

ク. ^{くたにやき}九谷焼、^{わじまぬり}輪島塗などで知られる県です。県庁所在地は、江戸時代には^{かが}加賀藩^{まえだ}前田家百万石の城下町で、市の中心部にある^{けんろくえん}兼六園は日本三名園の1つに数えられます。